



21. marts 2006 Meddelelse 7-2006

GW Energi A/S har på bestyrelsesmøde den 21. marts 2006 gennemgået selskabets årsrapport for 2006.

Årsrapporten hovedelementer er følgende:

- Selskabets resultat for 2006 udgør DKK -3,5 mio., hvilket er i overensstemmelse med de i prospektet opsatte forventninger.
- Selskabet har i regnskabsåret foretaget investeringer i to vindmølleparker i nærheden af Berlin. Købesummen for de to vindmølleparker er DKK 443 mio.
- Selskabet forventer at have placeret den overskydende del af investeringsrammen (DKK 179 mio.) medio 2006.
- Selskabet har i regnskabsåret gennemført en emission af obligationslån stort DKK 150 mio., 8 % p.a., med forfald 30/9 2017. Obligationerne er noteret på Københavns Fondsbørs.
- Selskabet forventer et positivt resultat for 2006 i størrelsesorden DKK 0,6 mio. i overensstemmelse med selskabets budgetter.

Eventuelle henvendelser bedes rettet til Adm. Direktør Jens Kyhnæb, telefon +45 36 36 33 14.

Herefter vedhæftes årsrapporten i sin fulde længde.

Rødovre Centrum 100, 2610 Rødovre · Tlf. +45 44 85 22 15 · Fax +45 44 85 18 10

CVR nr. 28 10 14 14 · D – VAT no. 15 248 02600

www.gwenergi.dk · E-mail: info@gwenergi.dk

GW Energi A/S
CVR-nr. 28101414

Årsrapport for perioden
26.08.2004 - 31.12.2005

Indholdsfortegnelse

| | <u>Side</u> |
|---|-------------|
| Selskabsoplysninger | 1 |
| Ledelsespåtegning | 2 |
| Revisionspåtegning | 3 |
| Ledelsesberetning | 4 |
| Anvendt regnskabspraksis | 7 |
| Resultatopgørelse for perioden 26.08.2004 - 31.12.2005 | 11 |
| Balance pr. 31.12.2005 | 12 |
| Egenkapitalopgørelse for perioden 26.08.2004 - 31.12.2005 | 14 |
| Pengestrømsopgørelse for perioden 26.08.2004 - 31.12.2005 | 15 |
| Noter | 16 |

Selskabsoplysninger

Selskab

GW Energi A/S

CVR-nr.: 28101414

Rødovre Centrum 100

2610 Rødovre

Hjemstedskommune: Rødovre

Telefon: +45 44 85 22 15

Internet: www.gwenergi.dk

E-mail: info@gwenergi.dk

Bestyrelse

Jesper Andreasen, formand

Niels Kristian Agner

Steen Bryde

Michael Hanghøj

Direktion

Jens Kyhnæb

Revision

Deloitte Statsautoriseret Revisionsaktieselskab

Ledespåtegning

Vi har dags dato aflagt årsrapporten for perioden 26.08.2004 - 31.12.2005 for GW Energi A/S.

Årsrapporten er aflagt i overensstemmelse med årsregnskabsloven, danske regnskabsvejledninger samt de krav der stilles til regnskabsaflæggelsen for selskaber, der har obligationer noteret på Københavns Fondsbørs A/S. Vi anser den valgte regnskabspraksis for hensigtsmæssig, således at årsrapporten giver et retvisende billede af koncernens og moderselskabets aktiver, passiver, finansielle stilling og resultat samt af koncernens pengestrømme.

Årsrapporten indstilles til generalforsamlingens godkendelse.

Rødovre, den 21. marts 2006

Direktion

Jens Kyhnæb
administrerende direktør

Bestyrelse

Jesper Andreasen
formand

Niels Kristian Agner

Steen Bryde

Michael Hanghøj

Revisionspåtegning

Til aktionærene i GW Energi A/S

Vi har revideret årsrapporten for GW Energi A/S for perioden 26.08.2004 - 31.12.2005, der aflægges efter årsregnskabsloven, danske regnskabsvejledninger samt de krav som stilles til regnskabsaflæggelsen for selskaber, der har obligationer noteret på Københavns Fondsbørs A/S.

Selskabets ledelse har ansvaret for årsrapporten. Vores ansvar er på grundlag af vores revision at udtrykke en konklusion om årsrapporten.

Den udførte revision

Vi har udført vores revision i overensstemmelse med danske revisionsstandarder. Disse standarder kræver, at vi tilrettelægger og udfører revisionen med henblik på at opnå høj grad af sikkerhed for, at årsrapporten ikke indeholder væsentlig fejlinformation. Revisionen omfatter stikprøvevis undersøgelse af information, der understøtter de i årsrapporten anførte beløb og oplysninger. Revisionen omfatter endvidere stillingtagen til den af ledelsen anvendte regnskabspraksis og til de væsentlige skøn, som ledelsen har udøvet, samt vurdering af den samlede præsentation af årsrapporten. Det er vores opfattelse, at den udførte revision giver et tilstrækkeligt grundlag for vores konklusion.

Revisionen har ikke givet anledning til forbehold.

Konklusion

Det er vores opfattelse, at årsrapporten giver et retvisende billede af koncernens og moderselskabets aktiver, passiver og finansielle stilling pr. 31.12.2005 samt af resultatet af koncernens og moderselskabets aktiviteter og koncernens pengestrømme for perioden 26.08.2004 - 31.12.2005 i overensstemmelse med årsregnskabsloven, danske regnskabsvejledninger samt de krav som stilles til regnskabsaflæggelsen for selskaber, der har obligationer noteret på Københavns Fondsbørs A/S.

København, den 21. marts 2006

Deloitte

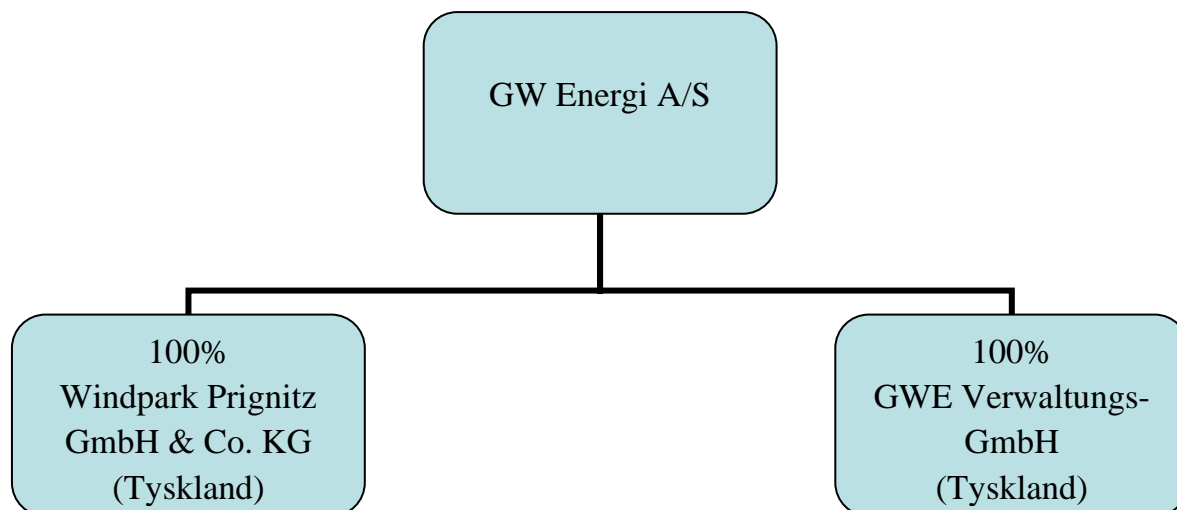
Statsautoriseret Revisionsaktieselskab

Kim Mücke
statsautoriseret revisor

Jørgen Jørgensen
statsautoriseret revisor

Ledelsesberetning

Koncernoversigt pr. 31.12.2005



2005
t.kr.

Koncernens hoved- og nøgletal (1)

Hovedtal

| | |
|--------------------------------|---------|
| Nettoomsætning | 6.378 |
| Driftsresultat | 633 |
| Resultat af finansielle poster | (4.505) |
| Årets resultat | (3.472) |
| Materielle anlægsaktiver | 189.610 |
| Egenkapital | 47.716 |
| Balancesum | 392.113 |

Nøgletal

| | |
|--------------------------------|------|
| Overskudsgrad (%) | 9,9 |
| Afkastningsgrad (%) | 0,3 |
| Egenkapitalens forrentning (%) | 7,3 |
| Egenkapitalandel (%) | 12,2 |

(1) Selskabet er stiftet 26.08.2004 og første regnskabsår omfatter perioden frem til 31.12.2005, hvorved der ikke er sammenligningstal for tidligere år.

Ledelsesberetning

Hovedaktivitet

Koncernens hovedaktivitet er drift af vindmølleparker i Europa. Moderselskabet beskæftiger sig med rådgivning og konsulentvirksomhed over for koncernens vindmølleparker.

Omstående årsrapport dækker perioden 26.08.2004 - 31.12.2005 (1. regnskabsår).

Udvikling i aktiviteter og økonomiske forhold

Selskabet har i regnskabsperioden via dattervirksomheder erhvervet to vindmølleparker i Tyskland, hvoraf vindparken beliggende i nærheden af byen Pritnitz (ca. 60 km. nordvest for Berlin) er overtaget før 31.12.2005, medens vindparken placeret i nærheden af byen Cottbus (ca. 80 km. sydøst for Berlin) er overtaget i starten af 2006.

Vindparken beliggende i nærheden af Prignitz består af 17 Vestas NM72 1,5MW vindmøller og har dermed en samlet kapacitet på 25,5 MW. Forventet årsproduktion er minimum 38.900.000 kWh pr. år. Vindparken beliggende i nærheden af Cottbus består af 12 Vestas V90 2MW vindmøller og har dermed en samlet kapacitet på 24 MW. Forventet årsproduktion er minimum 57.800.000 kWh pr. år.

Den samlede købesum for de to parker er EUR 59,5 mio. svarende til ca. 443 mio.kr. Der forhandles for nærværende om køb af yderligere vindmølleparker i Tyskland.

Selskabet forventer at have placeret den overskydende del af sin investeringsramme 179 mio.kr. medio 2006.

Selskabet gennemførte pr. 01.09.2005 emissionen af obligationslån for nom. 150 mio.kr., 8% p.a. med forfald 30.09.2017. Obligationerne er noteret på Københavns Fondsbørs.

Resultatet for 2005 er i overensstemmelse med det forventede, idet det bemærkes, at omsætning og driftsomkostninger fra vindparken i Prignitz indgår fra 01.10.2005.

Usikkerhed ved indregning og måling

Der er i årsrapporten ikke nogen usikkerhed vedrørende indregning og måling

Usædvanlige forhold

Der har i regnskabsperioden ikke været indtruffet nogen usædvanlige forhold.

Særlige risici

Forretningsmæssige risici

Udover vindens energiindhold er der ingen særlige forretningsmæssige risici. Selskabet vurderer sin likviditetsreserve til at være tilstrækkelig målt i forhold til risikoen.

Ledelsesberetning

Finansielle risici

Der er ingen særlige finansielle risici. I forbindelse med erhvervelse af vindparkerne finansieres ca. 70% af købesummen med langfristet tysk bankfinansiering med fast rente i minimum 10 år.

Selskabets vindaktiviteter genererer indtægter i Euro, og den tyske bankfinansiering optages i Euro, hvorved selskabets valutarisici anses som begrænsede.

Begivenheder efter regnskabsperiodens afslutning

Der er fra balancedagen og frem til i dag ikke indtrådt forhold, som forrykker vurderingen af årsrapporten.

Forventet udvikling

Selskabet forventer et positivt resultat for 2006 i overensstemmelse med de af selskabet opstillede budgetter.

Anvendt regnskabspraksis

Selskabet er stiftet 26.08.2004. Første regnskabsår omfatter perioden 26.08.2004 - 31.12.2005.

Årsrapporten for selskabet er aflagt i overensstemmelse med årsregnskabslovens bestemmelser for regnskabsklasse D-virksomheder, danske regnskabsvejledninger samt de krav til regnskabsaflæggelsen som stilles til selskaber, der her obligationer optaget til notering på Københavns Fondsbørs A/S.

Generelt om indregning og måling

Aktiver indregnes i balancen, når det er sandsynligt, at fremtidige økonomiske fordele vil tilflyde selskabet, og aktivets værdi kan måles pålideligt.

Forpligtelser indregnes i balancen, når selskabet som følge af en tidligere begivenhed har en retlig eller faktisk forpligtelse, og det er sandsynligt, at fremtidige økonomiske fordele vil fragå selskabet, og forpligtelsens værdi kan måles pålideligt.

Ved første indregning måles aktiver og forpligtelser til kostpris. Måling efter første indregning sker som beskrevet for hver enkelt regnskabspost nedenfor.

Ved indregning og måling tages hensyn til forudsigelige risici og tab, der fremkommer, inden årsrapporten aflægges, og som be- eller afkræfter forhold, der eksisterede på balancedagen.

Koncernregnskabet

Koncernregnskabet omfatter GW Energi A/S (modervirksomheden) og de virksomheder (tilknyttede virksomheder), som kontrolleres af modervirksomheden, jf. koncernoversigten side 4.

Koncernregnskabet udarbejdes på grundlag af regnskaber for GW Energi A/S og dets dattervirksomheder. Udarbejdelse af koncernregnskabet sker ved sammenlægning af regnskabsposter af ensartet karakter. Ved konsolideringen foretages eliminering af koncerninterne indtægter og omkostninger, interne mellemværender og udbytter samt fortjenester og tab ved transaktioner mellem de konsoliderede virksomheder. De regnskaber, der anvendes til brug for konsolideringen, udarbejdes i overensstemmelse med koncernens regnskabspraksis.

Valutaomregning

En væsentlig del af koncernens indtægter og omkostninger samt aktiver og forpligtelser hidrører fra drift af vindmøller, som afregnes i EUR. Dette medfører, at koncernens funktionelle valuta (målingsvalutaen) vil være EUR. Den funktionelle valuta for moderselskabets aktiviteter er danske kroner.

Anvendt regnskabspraksis

Årsrapporten præsenteres i danske kroner. For de aktiviteter, hvor målingsvalutaen er EUR, omregnes resultatposter fra EUR til danske kroner ved anvendelse af den gennemsnitlige valutakurs for perioden, medens balanceposter omregnes til balancedagens kurs. Omregningsforskellen mellem den gennemsnitlige kurs for periodens resultatposter til balancedagens kurs indregnes direkte i egenkapitalen.

Resultatopgørelsen

Nettoomsætning

Nettoomsætning omfatter værdien af periodens leverede energi. Nettoomsætning indregnes ekskl. moms og afgifter i forbindelse med salget.

Finansielle poster

Finansielle poster omfatter renteindtægter og renteomkostninger, realiserede og urealiserede kursgevinster og -tab vedrørende transaktioner i fremmed valuta, amortiseringstillæg vedrørende finansiel gæld og eventuelle godtgørelser under acontoskatteordningen.

Skat

Periodens skat, som består af periodens aktuelle skat og ændring af udskudt skat, indregnes i resultatopgørelsen med den del, der kan henføres til periodens resultat, og direkte på egenkapitalen med den del, der kan henføres til posteringer direkte på egenkapitalen.

Aktuelle skatteforpligtelser henholdsvis tilgodehavende aktuel skat, indregnes i balancen opgjort som beregnet skat af periodens skattepligtige indkomst i Danmark henholdsvis Tyskland, reguleret for betalt acontoskat.

Udskudt skat indregnes og måles efter den balanceorienterede gælds metode af alle midlertidige forskelle mellem regnskabsmæssige og skattemæssige værdier af aktiver og forpligtelser. Den skattemæssige værdi af aktiverne opgøres med udgangspunkt i den planlagte anvendelse af det enkelte aktiv.

Eventuelle udskudte skatteaktiver, herunder skatteværdien af fremførselsberettigede skattemæssige underskud, indregnes i balancen med den værdi, hvortil aktivet forventes at kunne realiseres, enten ved modregning i udskudte skatteforpligtelser eller som nettoskatteaktiver.

Balancen

Vindmøller

Vindmøller måles til kostpris med fradrag af akkumulerede af- og nedskrivninger. Kostprisen omfatter anskaffelsesprisen, omkostninger direkte tilknyttet anskaffelsen samt omkostninger til klargøring af aktivet indtil det tidspunkt, hvor aktivet er klar til at blive taget i brug.

Anvendt regnskabspraksis

Afskrivningsgrundlaget er vindmøllernes kostpris. Der foretages lineære afskrivninger baseret på en vurdering af vindmøllernes forventede brugstid, der som hovedregel fastsættes til 20 år.

Vindmøller nedskrives til genindvindingsværdi, såfremt denne er lavere end den regnskabsmæssige værdi.

Fortjeneste og tab ved afhændelse af vindmøller opgøres som forskellen mellem salgsprisen med fradrag af salgsomkostninger og den regnskabsmæssige værdi på salgstidspunktet. Fortjeneste eller tab indregnes i resultatopgørelsen sammen med af- og nedskrivninger eller under andre driftsindtægter, i det omfang salgsprisen overstiger den oprindelige kostpris.

Vindmøllernes restværdi efter afsluttet brugstid er vurderet at svare til omkostningerne til nedtagning og bortfjernelse af vindmøllerne efter endt brug.

Tilgodehavender

Tilgodehavender opgøres efter fradrag af nedskrivninger til imødegåelse af forventede tab. Der er pr. 31.12.2005 vurderet, at der ikke er behov for at foretage nedskrivninger.

Periodeafgrænsningsposter

Periodeafgrænsningsposter indregnet under aktiver omfatter afholdte omkostninger, der vedrører efterfølgende regnskabsår.

Periodeafgrænsningsposter indregnet under forpligtelser omfatter modtagne indtægter til resultatføring i efterfølgende regnskabsår.

Egenkapital

Udbytte indregnes som en gældsforpligtelse på tidspunktet for vedtagelse på generalforsamlingen. Det foreslåede udbytte for regnskabsperioden vises som en særskilt post under egenkapitalen. Der vil ikke blive foreslået udbytte for regnskabsperioden 26.08.2004 - 31.12.2005.

Anskaffelses- og afståelsessummer samt udbytte for egne aktier indregnes direkte på egenkapitalen under overført resultat.

Finansiell gæld

Finansiell gæld måles på tidspunktet for lånoptagelse til kostpris, svarende til det modtagne provenu efter fradrag af afholdte transaktionsomkostninger. Efterfølgende måles finansiell gæld til amortiseret kostpris, hvorved de afholdte transaktionsomkostninger driftsføres over lånenes løbetid.

Anvendt regnskabspraksis

Køb af obligationer udstedt af selskabet selv behandles som ekstraordinært afdrag og indregnes som en reduktion i den regnskabsmæssige værdi af obligationslån. Ved et eventuelt salg af obligationerne opgøres gevinst/tab som forskellen mellem købsprisen og salgsprisen og gevinst/tab indgår i resultatet under finansielle poster.

Pengestrømsopgørelsen

Pengestrømsopgørelsen præsenteres efter den indirekte metode og viser pengestrømme vedrørende drift, investeringer og finansiering samt likvider ved periodens begyndelse og slutning.

Pengestrømme vedrørende driftsaktiviteter opgøres som driftsresultatet reguleret for ikke-kontante driftsposter, ændring i driftskapital samt betalt selskabsskat.

Pengestrømme vedrørende investeringsaktiviteter omfatter betalinger i forbindelse med køb og salg af vindmøller.

Pengestrømme vedrørende finansieringsaktiviteter omfatter ændringer i størrelse eller sammensætning af selskabets aktiekapital og omkostninger forbundet hermed, samt optagelse af lån, afdrag på finansiell gæld og betaling af udbytte.

Likvider omfatter likvide beholdninger.

Segmentoplysninger

Selskabet angiver ikke særskilte segmentoplysninger, da selskabet alene opererer i ét forretningssegment (drift af vindmøller) på ét geografisk marked (Tyskland), således at segmentoplysninger fremgår direkte af resultatopgørelse, balance og pengestrømsopgørelse.

Hoved- og nøgletal

Nøgletal er udarbejdet i overensstemmelse med Den Danske Finansanalytikerforenings "Anbefalinger & Nøgletal 2005".

| | | |
|----------------------------|---|--|
| Overskudsgrad | = | $\frac{\text{Driftsresultat} \times 100}{\text{Nettoomsætning}}$ |
| Afkastningsgrad | = | $\frac{\text{Driftsresultat} \times 100}{\text{Gennemsnitlige operationelle aktiver}}$ |
| Egenkapitalens forrentning | = | $\frac{\text{Årets resultat} \times 100}{\text{Gennemsnitlig egenkapital}}$ |
| Egenkapitalandel | = | $\frac{\text{Egenkapital} \times 100}{\text{Balancesum}}$ |

Operationelle aktiver beregnes som balancesummen fratrukket likvide beholdninger.

Resultatopgørelse for perioden 26.08.2004 - 31.12.2005

Moderselskab

Koncern

| <u>t.kr.</u> | | <u>Note</u> | <u>t.kr.</u> |
|-----------------------|--|-------------|-----------------------|
| 4.623 | Nettoomsætning | 1 | 6.378 |
| 0 | Omkostninger vedr. vindmølle drift | | (2.771) |
| (375) | Personaleomkostninger | 2 | (375) |
| 0 | Afskrivninger | 6 | (2.400) |
| <u>(4.601)</u> | Andre driftsomkostninger | | <u>(199)</u> |
| (353) | Driftsresultat | | 633 |
| | | | |
| (1.076) | Resultat før skat i tilknyttede virksomheder | 7 | 0 |
| 1.643 | Finansielle indtægter | 3 | 1.646 |
| <u>(4.086)</u> | Finansielle omkostninger | 4 | <u>(6.151)</u> |
| (3.872) | Resultat før skat | | (3.872) |
| | | | |
| <u>400</u> | Skat af periodens resultat | 5 | <u>400</u> |
| <u>(3.472)</u> | Periodens resultat | | <u>(3.472)</u> |
| | | | |
| | Forslag til resultatdisponering | | |
| 0 | Udbytte for regnskabsperioden | | |
| <u>(3.472)</u> | Overført til næste år | | |
| <u>(3.472)</u> | | | |

Balance pr. 31.12.2005**Moderselskab****Koncern**

| <u>t.kr.</u> | | <u>Note</u> | <u>t.kr.</u> |
|----------------|--|-------------|-----------------------|
| <u>0</u> | Vindmøller | 6 | <u>189.610</u> |
| <u>0</u> | Materielle anlægsaktiver | | <u>189.610</u> |
| (323) | Kapitalandele i tilknyttede virksomheder | 7 | 0 |
| <u>0</u> | Udskudte skatteaktiver | 8 | <u>400</u> |
| <u>(323)</u> | Finansielle anlægsaktiver | | <u>400</u> |
| <u>(323)</u> | Anlægsaktiver | | <u>190.010</u> |
| 0 | Tilgodehavender fra salg | | 2.908 |
| 4.623 | Tilgodehavender hos tilknyttede virksomheder | | 0 |
| 1.400 | Andre tilgodehavender | | 1.684 |
| <u>1.439</u> | Periodeafgrænsningsposter | | <u>7.703</u> |
| <u>7.462</u> | Tilgodehavender | | <u>12.295</u> |
| <u>182.630</u> | Likvide beholdninger | | <u>189.808</u> |
| <u>190.092</u> | Omsætningsaktiver | | <u>202.103</u> |
| <u>189.769</u> | Aktiver | | <u>392.113</u> |

Balance pr. 31.12.2005**Moderselskab****Koncern**

| <u>t.kr.</u> | | <u>Note</u> | <u>t.kr.</u> |
|-----------------------|--|-------------|-----------------------|
| 50.000 | Aktiekapital | | 50.000 |
| (60) | Kursreguleringer | | (60) |
| <u>(2.224)</u> | Overført resultat | | <u>(2.224)</u> |
| <u>47.716</u> | Egenkapital | | <u>47.716</u> |
| 0 | Bankgæld | 9 | 139.502 |
| <u>129.576</u> | Obligationslån | 10 | <u>129.576</u> |
| <u>129.576</u> | Langfristede gældsforpligtelser | | <u>269.078</u> |
| 0 | Bankgæld | 9 | 8.815 |
| 3.872 | Leverandørgæld | | 5.426 |
| <u>8.605</u> | Anden gæld | 11 | <u>61.078</u> |
| <u>12.477</u> | Kortfristede gældsforpligtelser | | <u>75.319</u> |
| <u>142.053</u> | Gældsforpligtelser | | <u>344.397</u> |
| <u>189.769</u> | Passiver | | <u>392.113</u> |
| | Øvrige noter | 12,15,16,17 | |

Egenkapitalopgørelse for perioden 26.08.2004 - 31.12.2005

| | Koncern | | | |
|---|-------------------------------------|---|--|------------------------|
| | Aktie- kapital t.kr. | Kursre- guleringer t.kr. | Overført resultat t.kr. | I alt t.kr. |
| Indskudt egenkapital ved stiftelse 26.08.2004 | 500 | 0 | 0 | 500 |
| Kapitalforhøjelse pr. 31.05.2005 | 49.500 | 0 | 1.500 | 51.000 |
| Emissionsomkostninger | 0 | 0 | (252) | (252) |
| Periodens resultat | 0 | 0 | (3.472) | (3.472) |
| Valutakursregulering for udenlandske dattervirksomheder | <u>0</u> | <u>(60)</u> | <u>0</u> | <u>(60)</u> |
| Egenkapital 31.12.2005 | <u>50.000</u> | <u>(60)</u> | <u>(2.224)</u> | <u>47.716</u> |

| | Moderselskab | | | |
|---|-------------------------------------|---|--|------------------------|
| | Aktie- kapital t.kr. | Kursre- guleringer t.kr. | Overført resultat t.kr. | I alt t.kr. |
| Indskudt egenkapital ved stiftelse 26.08.2004 | 500 | 0 | 0 | 500 |
| Kapitalforhøjelse pr. 31.05.2005 | 49.500 | 0 | 1.500 | 51.000 |
| Emissionsomkostninger | 0 | 0 | (252) | (252) |
| Periodens resultat | 0 | 0 | (3.472) | (3.472) |
| Valutakursregulering for udenlandske dattervirksomheder | <u>0</u> | <u>(60)</u> | <u>0</u> | <u>(60)</u> |
| Egenkapital 31.12.2005 | <u>50.000</u> | <u>(60)</u> | <u>(2.224)</u> | <u>47.716</u> |

Aktiekapitalen består af 500.000 aktier a 100 kr.

Aktierne er ikke opdelt i klasser.

Pengestrømsopgørelse for perioden 26.08.2004 - 31.12.2005

| | Koncern | |
|--|----------------|------------------------------|
| | <u>Note</u> | <u>t.kr.</u> |
| Driftsresultat | | 633 |
| Afskrivninger | | 2.400 |
| Ændring i driftskapital | 13 | <u>6.751</u> |
| | | 9.784 |
| | | |
| Modtagne finansielle indtægter | | 1.646 |
| Betalte finansielle omkostninger | | <u>(2.065)</u> |
| Pengestrømme vedrørende drift | | <u>9.365</u> |
| | | |
| Betalt for køb af vindmøller | 14 | <u>0</u> |
| Pengestrømme vedrørende investeringer | | <u>0</u> |
| | | |
| Provenu fra optagelse af obligationslån, netto efter emissionsomkostninger | | 129.250 |
| Provenu fra optagelse af banklån | | 0 |
| Provenu fra indbetaling af aktiekapital, netto efter emissionsomkostninger | | <u>51.258</u> |
| Pengestrømme vedrørende finansiering | | <u>180.508</u> |
| | | |
| Ændring i likvider | | 189.873 |
| | | |
| Likvider 26.08.2004 | | 0 |
| Kursregulering af udenlandsk likviditet | | <u>(65)</u> |
| Likvider 31.12.2005 | | <u><u>189.808</u></u> |

Noter

| Moderselskab | | Koncern |
|---------------------|---|----------------|
| <u>t.kr.</u> | | <u>t.kr.</u> |
| | 1. Nettoomsætning | |
| 4.623 | Tyskland | 6.378 |
| <u>4.623</u> | | <u>6.378</u> |
| 0 | Drift af vindmøller | 0 |
| 4.623 | Koncerninterne serviceydelse | 6.378 |
| <u>4.623</u> | | <u>6.378</u> |
| | 2. Personaleomkostninger | |
| 75 | Vederlag til direktion | 75 |
| 300 | Vederlag til bestyrelse | 300 |
| <u>375</u> | | <u>375</u> |
| <u>1</u> | Gennemsnitligt antal medarbejdere | <u>1</u> |
| | Forpligtelser til at yde pension mv. til moderselskabets ledelse | |
| | Ingen. | |
| | Særlige incitamentsprogrammer | |
| | Ingen. | |
| | 3. Finansielle indtægter | |
| 1.643 | Andre finansielle indtægter | 1.646 |
| <u>1.643</u> | | <u>1.646</u> |
| | 4. Finansielle omkostninger | |
| 0 | Bankgæld | (2.065) |
| (4.086) | Obligationslån | (4.086) |
| <u>(4.086)</u> | | <u>(6.151)</u> |

Noter

Moderselskab

t.kr.

0
0
400
400

5. Skat af periodens resultat

Aktuel skat
Ændring af udskudt skat
Andel af skat i tilknyttede virksomheder

Koncern

t.kr.

0
0
400
400

6. Materielle anlægsaktiver

Kostpris 26.08.2004

Tilgang

Afgang

Kostpris 31.12.2005

Afskrivninger 26.08.2004

Årets afskrivninger

Tilbageførsel ved afgang

Afskrivninger 31.12.2005

Regnskabsmæssig værdi 31.12.2005

Koncern

Vindmøller

t.kr.

0
192.010
0
192.010

0
(2.400)
0
(2.400)

189.610

Vindmøller omfatter pr. 31.12.2005 investering i Windpark Prignitz. Købsprisen er baseret på en forudsætning om en minimumsproduktion af elektricitet. Såfremt minimumsproduktionen ikke opnås i det første hele produktionsår reduceres købsprisen. Reduktionen i købsprisen er maksimeret til EUR 1.541.059. Sælger har stillet bankgaranti som sikkerhed for den mulige købesumsregulering.

Noter

Moderselskab

Kapital-
andele i
tilknyttede
virksom-
heder
t.kr.

0
413
0
413

0
(60)
(1.076)
400
(736)

(323)

7. Finansielle anlægsaktiver

Kostpris 26.08.2004

Tilgang

Afgang

Kostpris 31.12.2005

Nettoopskrivninger 26.08.2004

Valutakursregulering

Resultat før skat

Skat

Nettoopskrivninger 31.12.2005

Regnskabsmæssig værdi 31.12.2005

Kapitalandele i tilknyttede virksomheder omfatter:

Windpark Prignitz GmbH & Co. KG, Tyskland, 100%.

GWE Verwaltungs-GmbH, Tyskland, 100%.

Moderselskab

t.kr.

0
0

8. Udskudt skat

Udskudt skat hviler på følgende poster:

Fremførbart underskud

Moderselskabet har et ikke-indregnet skatteaktiv på 1.043 t.kr. beregnet med 28% og udskudt skatteaktiv i de tyske selskaber er beregnet med 40%.

Koncern

t.kr.

400
400

Noter

Moderselskab

Koncern

| <u>t.kr.</u> | | <u>t.kr.</u> |
|--------------|------------------------------------|----------------|
| | 9. Bankgæld | |
| 0 | Forfald inden for 1 år | 8.815 |
| 0 | Forfald inden for 1-5 år | 32.212 |
| <u>0</u> | Forfald efter 5 år | <u>107.290</u> |
| <u>0</u> | | <u>148.317</u> |
| <u>0</u> | Nominal værdi af bankgæld | <u>148.317</u> |
| <u>0</u> | Fast rente i 10 år | <u>4,25</u> |
| <u>0</u> | Effektiv rente i regnskabsperioden | <u>4,25</u> |

Bankgæld er sikret ved pant i vindmøller med en regnskabsmæssig værdi på 189.610 t.kr.

Noter

Moderselskab

Koncern

| <u>t.kr.</u> | | <u>t.kr.</u> |
|-----------------------|--|-----------------------|
| | 10. Obligationslån | |
| 150.000 | Udstedelse af obligationslån, 8% p.a., nom 150 mio.kr. til kurs 100 | 150.000 |
| (9.000) | Køb af egne obligationer | (9.000) |
| <u>(11.750)</u> | Emissionsomkostninger | <u>(11.750)</u> |
| 129.250 | | 129.250 |
| 326 | Periodens amortisering af emissionsomkostninger | 326 |
| <u>129.576</u> | | <u>129.576</u> |
| 150.000 | Nominel restgæld pr. 31.12. | 150.000 |
| <u>(9.000)</u> | Beholdning af egne obligationer | <u>(9.000)</u> |
| <u>141.000</u> | | <u>141.000</u> |
| <u>145.230</u> | Markedsværdi pr. 31.12. af obligationslån (kurs 103,00) | <u>145.230</u> |

Obligationslånet er et stående lån, der forfalder til betaling 30.09.2017. Den nominelle rente er fast i hele lånets løbetid med 8% p.a., der betales årligt bagud hver den 30.09. Der er fra 30.09.2008 mulighed for førtidig indfrielse mod betaling af en tillægsrente, der pr. 30.09.2008 vil udgøre 1,33% p.a. fra 01.09.2005 - 30.09.2008.

Til sikkerhed for lånet indestår likvide midler for 6 mio.kr.

Så længe der er udestående obligationslån, påhviler der selskabet blandt andet følgende økonomiske restriktioner:

- Der må ikke udloddes udbytte til aktionærene ud over 75% af selskabets overskud i det seneste regnskabsår. Der skal endvidere ske en konsolidering på minimum DKK 2 mio. p.a.
- Der må i perioden frem til 2012 maksimalt udloddes udbytte til aktionærene på DKK 31 mio.
- Fra år 2012 må der endvidere ikke udloddes udbytte, såfremt selskabets egenkapital udgør mindre end 15% af selskabets balance efter en sådan udlodning.
- Der må ikke optages yderligere fremmedfinansiering, såfremt forholdet mellem selskabets egenkapital og fremmedfinansiering overstiger 1:15, medmindre en sådan fremmedfinansiering er subordoneret obligationslånet.

Noter

10. Obligationslån, fortsat

- Der må alene foretages nyinvesteringer, såfremt obligationslånet og egenkapitalen tilsammen udgør minimum 30% af selskabets balance efter investeringen.
- Såfremt et salg af vindmøller reducerer selskabets forventede løbende indtjening til et niveau, der vurderes ikke at kunne servicere de udestående låneforpligtelser, herunder forpligtelserne i forhold til obligationsrejerne, og der ikke foreligger konkrete planer for geninvestering af provenuet fra et salg, hvilket vil genetablere et sådant cash flow, skal provenuet anvendes til tilbagebetaling af den udestående fremmedfinansiering (herunder den tyske projektfinsiering).
- En overtrædelse af blandt andet ovennævnte restriktioner medfører, såfremt det gøres gældende af obligationsejerne, der ejer minimum 2% af det udestående nominelle obligationslånebeløb, øjeblikkelig forfald af det udestående obligationslån tillagt ovenstående tillægsrente ved førtidsindfrielse.

Moderselskab

Koncern

| <u>t.kr.</u> | | <u>t.kr.</u> |
|---------------------|----------------------------------|----------------------|
| | 11. Anden gæld | |
| 3.916 | Skyldig købesum vedr. vindmøller | 55.232 |
| 3.760 | Skyldige obligationsrenter | 3.760 |
| <u>929</u> | Diverse | <u>2.086</u> |
| <u>8.605</u> | | <u>61.078</u> |

Noter

12. Økonomiske forpligtelser

Selskabet har efter balancedagen indgået endelig købsaftale om køb af Windpark Cottbuser See GmbH & Co. KG, der ejer vindmølleparken Cottbus Nord, der består af 12 Vestas V90 2,0 MW vindmøller. Købsprisen udgør EUR 34,5 mio. (257,4 mio.kr.) med tillæg af transaktionsomkostninger, hvoraf EUR 28,3 mio. (211,1 mio.kr.) vil blive finansieret ved optagelse af langfristede tyske banklån, medens den resterende del trækkes på selskabets likvide beholdning.

Vindparken forventes at producere 57.800.000 kWh om året. Såfremt produktionen er lavere i det første hele produktionsår, reduceres købsprisen. Reduktionen i købsprisen er maksimeret til EUR 2,7 mio. (201 mio.kr.).

Koncernens vindmøller i Windpark Prignitz er opført på lejet jord. Lejeaftalen er, bortset fra misligholdelse, uopsigelig i 20 år, hvorefter den automatisk forlænges i to gange fem år, medmindre den opsiges af koncernen. Lejen udgør for 11 af vindmøllerne 4% af omsætningen de første 14 år og efterfølgende 8%. For en af vindmøllerne udgør lejen EUR 9.000 p.a. de første 14 år og efterfølgende EUR 18.500 p.a., for to af vindmøllerne udgør lejen EUR 5.112,92 p.a., og for de sidste tre vindmøller betales en engangsleje på samlet EUR 380.000 på overtagelsesdagen. Der består endvidere en bortfjernelsesforpligtelse ved lejeperiodens udløb.

Vindmøllerne i Cottbus-Nord er tillige opført på lejet jord. Lejeaftalen er, bortset fra misligholdelse, uopsigelig i 20 år, hvorefter den automatisk forlænges i to gange fem år, medmindre den opsiges af koncernen. Lejen udgør 3,5% af omsætningen de første ti år og efterfølgende 4,5%. Der består endvidere en bortfjernelsesforpligtelse ved lejeperiodens udløb.

Koncern

t.kr.

13. Ændring i driftskapital

| | |
|-------------------------------|---------------------|
| Ændring i tilgodehavender mv. | (761) |
| Ændring i anden gæld mv. | <u>7.512</u> |
| | <u>6.751</u> |

14. Betaling for køb af vindmøller

| | |
|--|-----------------|
| Tilgang ifølge note 6 | 192.010 |
| Overtaget langfristet bankfinansiering | (139.502) |
| Skyldig købesum, jf. note 11 | (55.232) |
| Overtaget driftslikviditet mv. | <u>2.724</u> |
| | <u>0</u> |

Noter

15. Nærtstående parter

Nærtstående parter med bestemmende indflydelse

Følgende parter har bestemmende indflydelse på GW Energi A/S-koncernen:

Ingen.

Transaktioner med nærtstående parter i regnskabsåret

Der har i regnskabsåret været udbetalt ledelsesvederlag til direktion og bestyrelse, jf. note 2.

En række af selskabets aktionærer og bestyrelsesmedlemmer besidder obligationer for i alt nom. 43.358 t.kr. udstedt af selskabet.

Årsrapporten indeholder udbyderhonorar og formidlingshonorar for i alt 6.730 t.kr. til SI Projects A/S, som har fælles ejerkreds med Sølund Invest A/S, der er nærtstående part til selskabet. Sølund Invest A/S vil fra 2006 modtage administrationshonorar fra selskabet.

16. Aktionærforhold

Selskabet har registreret følgende aktionærer med mere end 5% af aktiekapitalens stemmerettigheder eller pålydende værdi:

Toki Pant, Rødovre, 22%.

Statsautoriseret Revisionsanpartsholdingselskab Steen Bryde ApS, Hellerup, 16%.

Digitus 5 ApS, Rødovre, 16%.

JA-Pecunia ApS, Solrød, 16%.

Moka ApS, Rødovre, 10%.

I/S Smedegade 79, Lynge, 10%.

Sølund Invest A/S, Birkerød, 9%.

Moderselskab

Koncern

t.kr.

t.kr.

17. Honorar til generalforsamlingsvalgt revisor

Honorar til moderselskabets generalforsamlingsvalgte revisor for regnskabsåret:

| | | |
|------------|----------------------------|------------|
| 75 | Revision | 75 |
| <u>750</u> | Andre ydelser end revision | <u>750</u> |
| <u>825</u> | | <u>825</u> |